

Domeniul: Economico-social

## EVOLUȚIA ECONOMICO-SOCIALĂ A JUDEȚULUI PRAHOVA ÎN LUNA IULIE 2024 FAȚĂ DE LUNA IULIE 2023

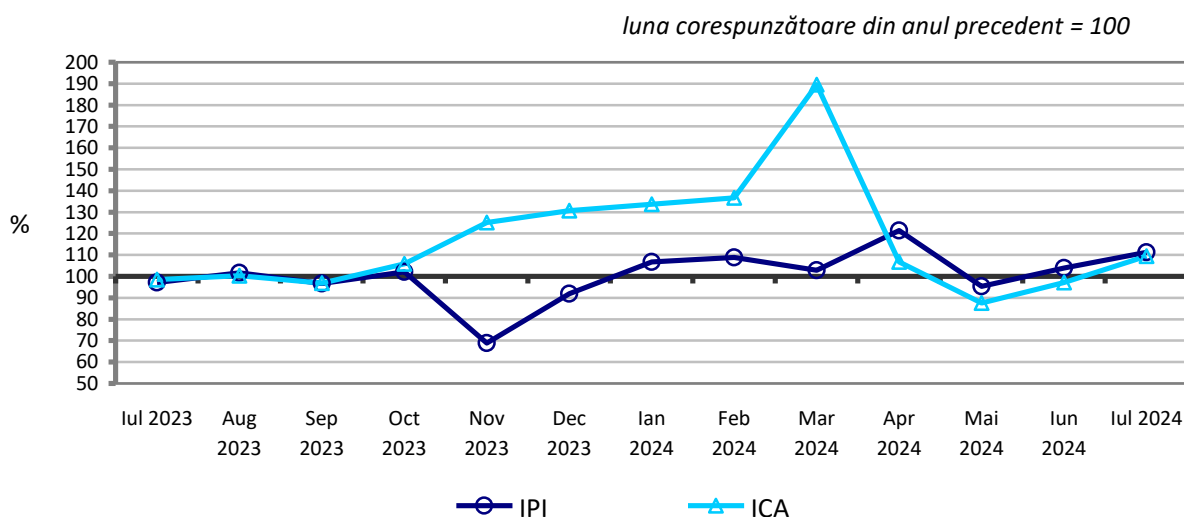
- în luna iulie 2024, **câștigul salarial mediu net** a crescut cu 14,7% față de luna iulie 2023;
- în luna iulie 2024 numărul **divorțurilor** a scăzut cu 34,1% față de luna iulie 2023;

### I. INDUSTRIE

**Indicele producției industriale (IPI)<sup>1</sup>**, în luna iulie 2024 față de luna corespunzătoare din anul precedent, calculat ca serie brută, la nivelul județului Prahova a fost de 111,2%.

În luna iulie 2024 față de luna corespunzătoare din anul 2023, **indicele valoric al cifrei de afaceri din industrie pe total (ICA)<sup>1</sup>**, la nivelul județului Prahova, a fost de 109,5%.

### EVOLUȚIA INDICELUI PRODUCȚIEI INDUSTRIALE ȘI INDICELUI VALORIC AL CIFREI DE AFACERI IULIE 2023 - IULIE 2024



[Datele graficului în format .xls](#)

<sup>1</sup> Date provizorii.

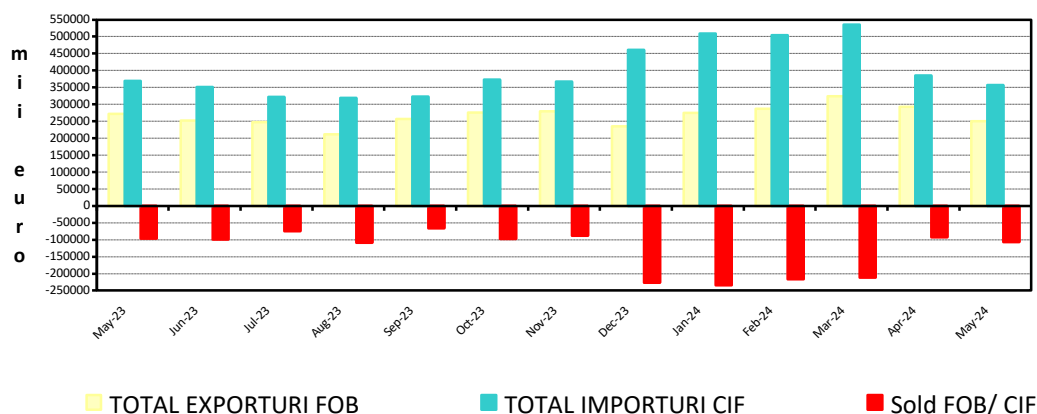
## II. COMERȚ INTERNAȚIONAL CU BUNURI<sup>2</sup>

**Exporturile de bunuri (FOB)** din județul Prahova în luna mai 2024 au însumat 249798 mii euro. Comparativ cu luna mai 2023, exporturile au scăzut cu 8,2%.

În luna mai 2024 **importurile de bunuri (CIF)** din județul Prahova au însumat 356656 mii euro. Comparativ cu luna mai 2023, importurile au scăzut cu 3,3%.

**Deficitul comercial** din luna mai 2024 a fost de 106858 mii euro, mai mare cu 10337 mii euro (+10,7%) decât în luna mai 2023.

### EVOLUȚIA EXPORTURILOR ȘI IMPORTURILOR DE BUNURI ÎN PERIOADA MAI 2023 – MAI 2024



[Datele graficului în format .xls](#)

## III. TURISM<sup>3</sup>

Numărul **turiștilor sosiți** în structurile de primire turistică, în luna iulie 2024 a fost de 64190 persoane, din care 57705 turiști români (89,9%) și 6485 turiști străini (10,1%).

### SOSIRI ÎN STRUCTURILE DE PRIMIRE TURISTICĂ

Tipuri de structuri de primire turistică	Iulie 2024 -număr persoane -	Diferențe +/- față de (%): iulie 2023
Total județ, din care:	<b>64190</b>	<b>-0,4</b>
- hoteluri	38477	-1,9
- moteluri	1497	+2,0
- vile turistice	4259	-18,9
- cabane turistice	1378	+36,6
- pensiuni turistice	6000	-4,1
- pensiuni agroturistice	2619	+3,6
- apartamente și camere de inchiriat	8439	+10,2

[Datele tabelului în format .xls](#)

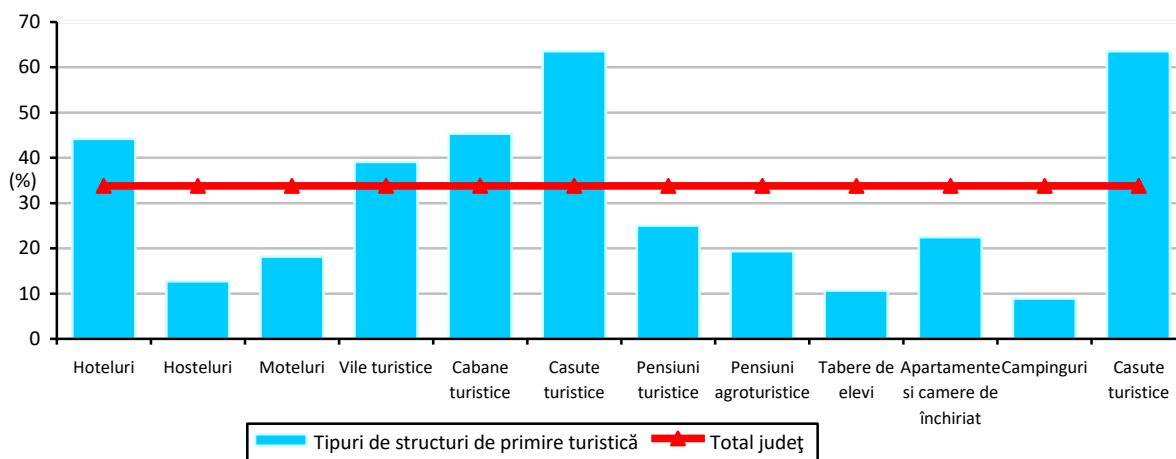
<sup>2</sup> Datele sunt provizorii (conform metodologiei de realizare a statisticilor de comerț internațional).

<sup>3</sup> Datele la nivel de lună se referă la structurile de primire turistică cu funcțiuni de cazare turistică cu o capacitate instalată de cel puțin 10 locuri-pat.

**Numărul înoptărilor** în structurile de primire turistică a fost de 135677 în luna iulie 2024, în creștere cu 2,3% față de aceeași lună a anului 2023. Înoptările turiștilor români în structurile de primire turistică cu funcțiuni de cazare din județul Prahova în luna iulie 2024, comparativ cu luna corespunzătoare a anului precedent, au înregistrat o creștere cu 2,6%, iar cele ale turiștilor străini o scădere cu 0,2%.

**Indicele de utilizare netă a capacității de cazare turistică în funcțiune**, în județul Prahova, în luna iulie 2024 a fost de 33,8%, mai mare cu 1,5% față de aceeași lună a anului 2023.

#### INDICELE DE UTILIZARE NETĂ A LOCURILOR DE CAZARE ÎN LUNA IULIE 2024 PE TIPURI DE STRUCTURI DE CAZARE



[Datele graficului în format .xls](#)

**Durata medie a șederii turiștilor** în luna iulie 2024, la nivelul județului Prahova, a fost de 2,1 zile la fel ca cea înregistrată în luna iulie 2023.

#### IV. FORȚA DE MUNCĂ

**Efectivul salariaților**<sup>4</sup> din județul Prahova, la sfârșitul lunii iulie 2024 a fost de 189352 persoane, în scădere cu 191 persoane față de luna iulie 2023.

**Câștigul salarial mediu net din județul Prahova** a fost de 4828 lei/salariat, mai mare cu 619 lei față de luna iulie 2023.

**Indicele câștigului salarial real**<sup>5</sup> față de aceeași perioadă a anului precedent a fost de 108,8%.

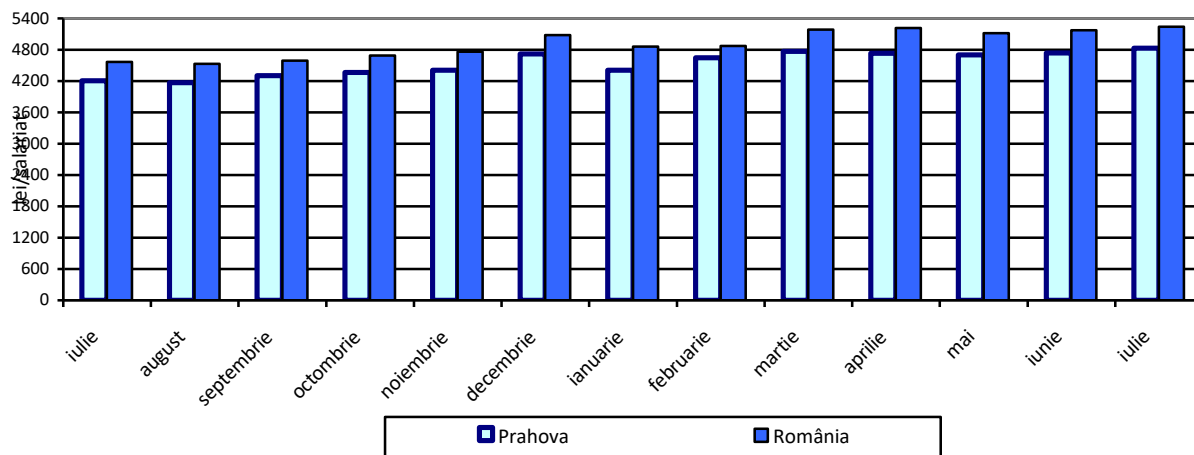
Câștiguri salariale peste media județului s-au înregistrat în ramura industrie și construcții (5092 lei/salariat), iar sub media județului în ramura servicii (4660 lei/salariat) și agricultură, silvicultură și piscicultură (4468 lei/salariat).

**Județul Prahova** ocupă locul 9 după câștigul salarial mediu net: Municipiul București (6627 lei), Cluj (6106 lei), Timiș (5655 lei), Sibiu (5477 lei), Ilfov (5247 lei), Iași (5047 lei), Argeș (4963 lei) și Brașov (4885 lei).

<sup>4</sup> **Efectivul salariaților** a fost estimat pe baza rezultatelor obținute din cercetarea statistică lunară asupra câștigurilor salariale, care au fost completate cu informațiile existente în Registrul Statistic al Întreprinderilor (REGIS), pentru unitățile cu 1-3 salariați și au fost repartizate pe județe, respectiv pe sectoare de activitate, conform distribuției obținute din cercetarea statistică anuală asupra costului forței de muncă. Datele sunt operative.

<sup>5</sup> Calculat ca raport între câștigul salarial mediu nominal al județului Prahova și indicele prețurilor de consum la nivel de țară.

## EVOLUȚIA CÂȘTIGULUI SALARIAL MEDIU NET, ÎN JUDEȚUL PRAHOVA ȘI ROMÂNIA ÎN PERIOADA IULIE 2023 – IULIE 2024



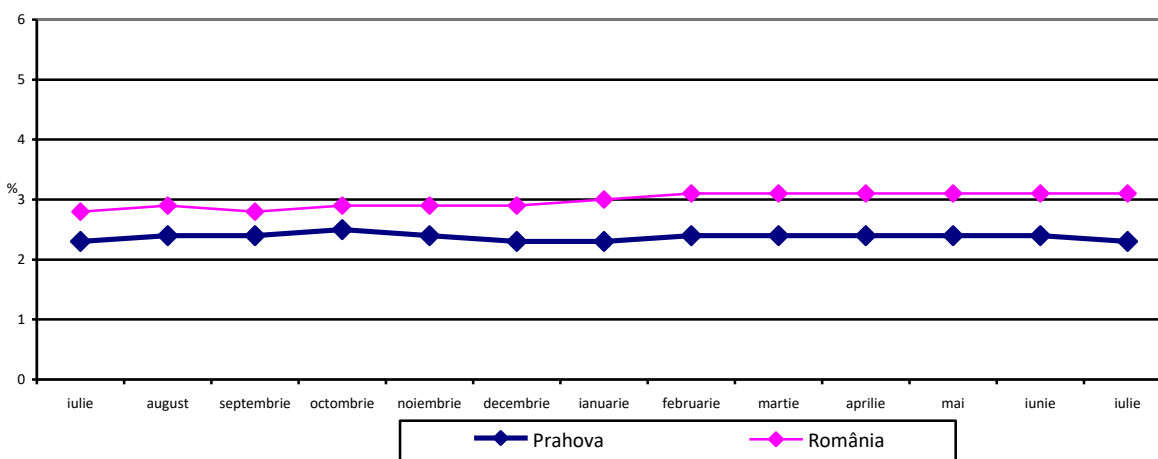
[Datele graficului în format .xls](#)

**Numărul șomerilor** înregistrați la Agenția Județeană de Ocuparea Forței de Muncă Prahova la sfârșitul lunii iulie 2024 a fost de 6397 persoane, din care 3251 femei.

**Rata șomajului<sup>6</sup>** la sfârșitul lunii iulie 2024 a fost de 2,3% la fel ca cea înregistrată în luna iulie 2023. Pe sexe, rata șomajului înregistrată pentru bărbați a fost de 2,0%, mai mare cu 0,1% față de luna iulie 2023 și pentru femei a fost de 2,9%, mai mare cu 0,1% față de în luna iulie 2023.

Rata șomajului din județul Prahova în luna iulie 2024 a fost mai mică decât cea înregistrată la nivel național (3,1%).

## EVOLUȚIA RATEI ȘOMAJULUI, ÎN JUDEȚUL PRAHOVA ȘI ROMÂNIA ÎN PERIOADA IULIE 2023 – IULIE 2024



[Datele graficului în format .xls](#)

<sup>6</sup> Rata șomajului înregistrat, calculată cu populația activă civilă la 1 ianuarie 2023.

## V. INDICATORI SOCIALI

### Mișcarea naturală a populației

#### PRINCIPALII INDICATORI AI MIȘCĂRII NATURALE A POPULAȚIEI

	Iulie 2024	Diferențe +/- față de: iulie 2023
Născuți vii (persoane)	454	-23
Decedați (persoane)	910	+144
Spor natural (persoane)	-456	*
Căsătorii (număr)	467	-73
Divorțuri (număr)	29	-15
Decedați sub 1 an (persoane)	4	+1

[Datele tabelului în format .xls](#)

## VI. CONSTRUCȚII

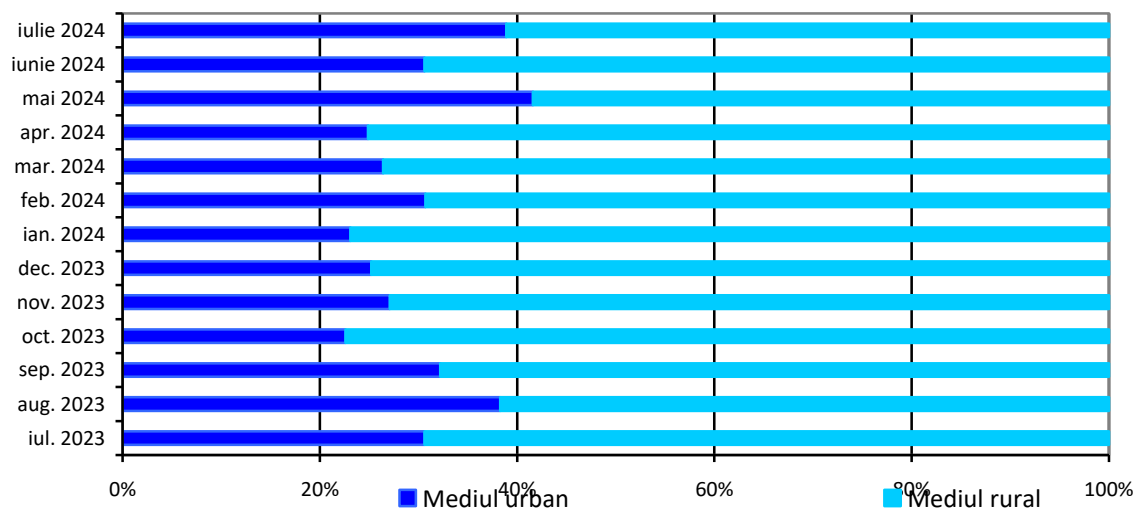
### Autorizații de construire

În luna iulie 2024, în județul Prahova, s-au eliberat 131 autorizații de construire pentru clădiri rezidențiale, în creștere cu 33,7% față de iulie 2023.

Autorizațiile eliberate pentru clădiri rezidențiale din județul Prahova, în luna iulie 2024, dețin o pondere de 3,8% din totalul autorizațiilor pentru clădiri rezidențiale din România, ceea ce ne conferă într-un clasament național din totalul autorizațiilor pentru clădiri rezidențiale **locul 9**.

În luna iulie 2024, din totalul autorizațiilor de construire pentru clădiri rezidențiale, 38,9% au fost eliberate în mediul urban și 61,1% în mediul rural.

#### STRUCTURA AUTORIZAȚIILOR DE CONSTRUIRE ELIBERATE PENTRU CLĂDIRILE REZIDENȚIALE, PE MEDII DE REZIDENȚĂ, ÎN PERIOADA IULIE 2023 – IULIE 2024



[Datele graficului în format .xls](#)

## Informații suplimentare:

Pentru interpretarea corectă a indicatorilor, vă rugăm să consultați [Precizările Metodologice](#).

Următorul comunicat de presă referitor la "Evoluția economico-socială a județului Prahova în luna august 2024 față de luna august 2023" va apărea la data de 30 octombrie 2024.

Arhiva comunicatelor de presă: <http://www.prahova.insse.ro/evolutia-economico-sociala-a-judetului-prahova/>

**Compartimentul Sinteză, Coordonare, Diseminare și Relații cu Publicul**

e-mail: [tele@prahova.insse.ro](mailto:tele@prahova.insse.ro)

Tel: +40244544356