

Domeniul: Economico-social

EVOLUȚIA ECONOMICO-SOCIALĂ A JUDEȚULUI PRAHOVA ÎN LUNA AUGUST 2024 FAȚĂ DE LUNA AUGUST 2023

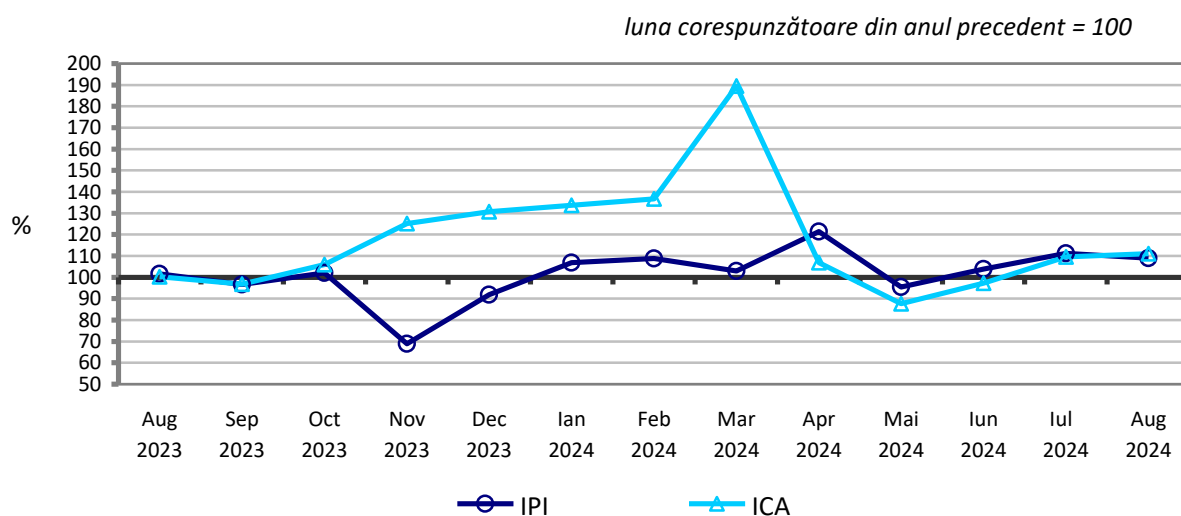
- în luna august 2024, **câștigul salarial mediu net** a crescut cu 11,2% față de luna august 2023;
- numărul **deceselor** înregistrate în luna august 2024 este la fel ca cel înregistrat în luna august 2023;

I. INDUSTRIE

Indicele producției industriale (IPI)¹, în luna august 2024 față de luna corespunzătoare din anul precedent, calculat ca serie brută, **la nivelul județului Prahova** a fost de 108,9%.

În luna august 2024 față de luna corespunzătoare din anul 2023, **indicele valoric al cifrei de afaceri din industrie pe total (ICA)¹**, la nivelul județului Prahova, a fost de 111,0%.

EVOLUȚIA INDICELUI PRODUCȚIEI INDUSTRIALE ȘI INDICELUI VALORIC AL CIFREI DE AFACERI AUGUST 2023 - AUGUST 2024



[Datele graficului în format .xls](#)

¹ Date provizorii.

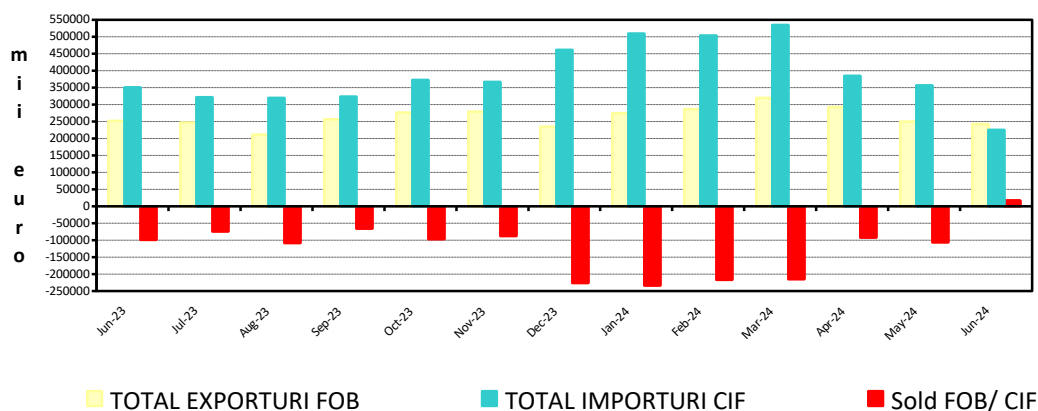
II. COMERȚ INTERNAȚIONAL CU BUNURI²

Exporturile de bunuri (FOB) din județul Prahova în luna iunie 2024 au însumat 242159 mii euro. Comparativ cu luna iunie 2023, exporturile au scăzut cu 3,9%.

În luna iunie 2024 **importurile de bunuri (CIF)** din județul Prahova au însumat 225303 mii euro. Comparativ cu luna iunie 2023, importurile au scăzut cu 35,8%.

În luna iunie 2024 s-a înregistrat un **excedent comercial** de 16856 mii euro, iar în luna iunie 2023 un deficit comercial de 99149 mii euro.

EVOLUȚIA EXPORTURILOR ȘI IMPORTURILOR DE BUNURI ÎN PERIOADA IUNIE 2023 – IUNIE 2024



[Datele graficului în format .xls](#)

III. TURISM³

Numărul **turiștilor sosiți** în structurile de primire turistică, în luna august 2024 a fost de 71984 persoane, din care 64646 turiști români (89,8%) și 7338 turiști străini (10,2%).

SOSIRI ÎN STRUCTURILE DE PRIMIRE TURISTICĂ

Tipuri de structuri de primire turistică	August 2024 -număr persoane -	Diferențe +/- față de (%): august 2023
Total județ, din care:	71984	+2,2
- hoteluri	44096	+8,0
- moteluri	1132	-25,4
- vile turistice	4913	-9,8
- cabane turistice	1544	+33,1
- pensiuni turistice	6813	-13,6
- pensiuni agroturistice	2553	-1,8
- apartamente și camere de inchiriat	9091	-4,6

[Datele tabelului în format .xls](#)

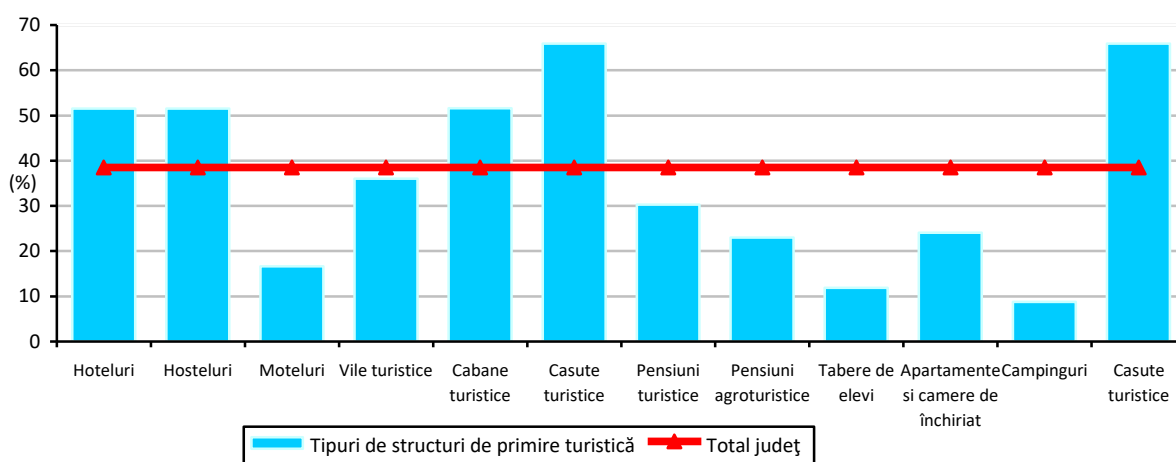
² Datele sunt provizorii (conform metodologiei de realizare a statisticilor de comerț internațional).

³ Datele la nivel de lună se referă la structurile de primire turistică cu funcțiuni de cazare turistică cu o capacitate instalată de cel puțin 10 locuri-pat.

Numărul înoptărilor în structurile de primire turistică a fost de 154675 în luna august 2024, în creștere cu 2,1% față de aceeași lună a anului 2023. Înoptările turiștilor români în structurile de primire turistică cu funcțiuni de cazare din județul Prahova în luna august 2024, comparativ cu luna corespunzătoare a anului precedent, au înregistrat o scădere cu 1,3%, iar cele ale turiștilor străini o creștere cu 42,8%.

Indicele de utilizare netă a capacității de cazare turistică în funcțiune, în județul Prahova, în luna august 2024 a fost de 38,5%, mai mare cu 1,7% față de aceeași lună a anului 2023.

INDICELE DE UTILIZARE NETĂ A LOCURILOR DE CAZARE ÎN LUNA AUGUST 2024 PE TIPURI DE STRUCTURI DE CAZARE



[Datele graficului în format .xls](#)

Durata medie a șederii turiștilor în luna august 2024, la nivelul județului Prahova, a fost de 2,1 zile mai mică față de cea înregistrată în luna august 2023.

IV. FORȚA DE MUNCĂ

Efectivul salariaților⁴ din județul Prahova, la sfârșitul lunii august 2024 a fost de 189077 persoane, în scădere cu 226 persoane față de luna august 2023.

Câștigul salarial mediu net din județul Prahova a fost de 4634 lei/salariat, mai mare cu 465 lei față de luna august 2023.

Indicele câștigului salarial real⁵ față de aceeași perioadă a anului precedent a fost de 105,8%.

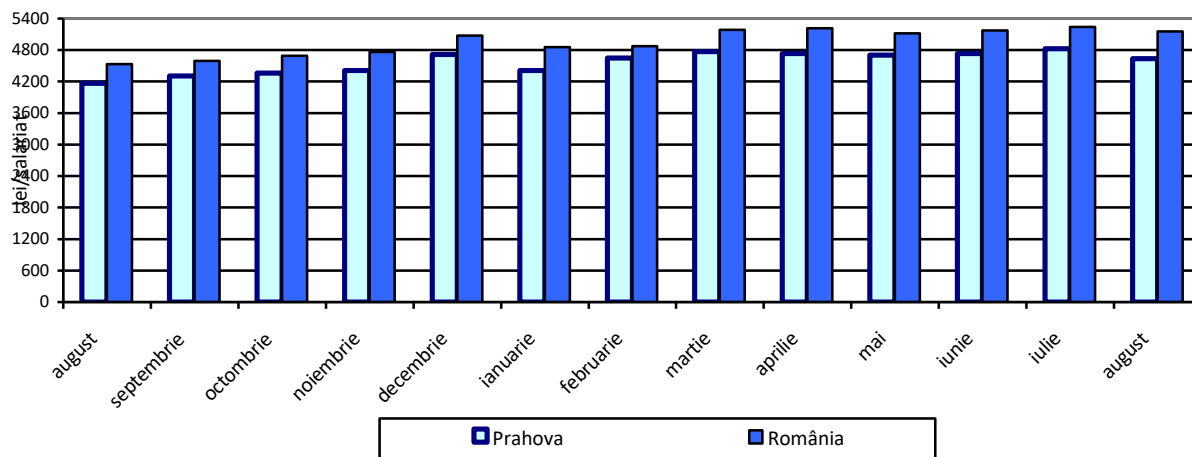
Câștiguri salariale peste media județului s-au înregistrat în ramurile industrie și construcții (4755 lei/salariat) și agricultură, silvicultură și piscicultură (4637 lei/salariat), iar sub media județului în ramura servicii (4539 lei/salariat).

Județul Prahova ocupă locul 13 după câștigul salarial mediu net: Municipiul București (6426 lei), Cluj (6084 lei), Timiș (5582 lei), Sibiu (5350 lei), Ilfov (5146 lei), Iași (4973 lei), Argeș (4842 lei), Brașov (4832 lei), Olt (4801 lei), Bacău (4758 lei), Gorj (4753 lei) și Galați (4724 lei).

⁴ **Efectivul salariaților** a fost estimat pe baza rezultatelor obținute din cercetarea statistică lunară asupra câștigurilor salariale, care au fost completate cu informațiile existente în Registrul Statistic al Întreprinderilor (REGIS), pentru unitățile cu 1-3 salariați și au fost repartizate pe județe, respectiv pe sectoare de activitate, conform distribuției obținute din cercetarea statistică anuală asupra costului forței de muncă. Datele sunt operative.

⁵ Calculat ca raport între câștigul salarial mediu nominal al județului Prahova și indicele prețurilor de consum la nivel de țară.

EVOLUȚIA CÂȘTIGULUI SALARIAL MEDIU NET, ÎN JUDEȚUL PRAHOVA ȘI ROMÂNIA ÎN PERIOADA AUGUST 2023 – AUGUST 2024



[Datele graficului în format .xls](#)

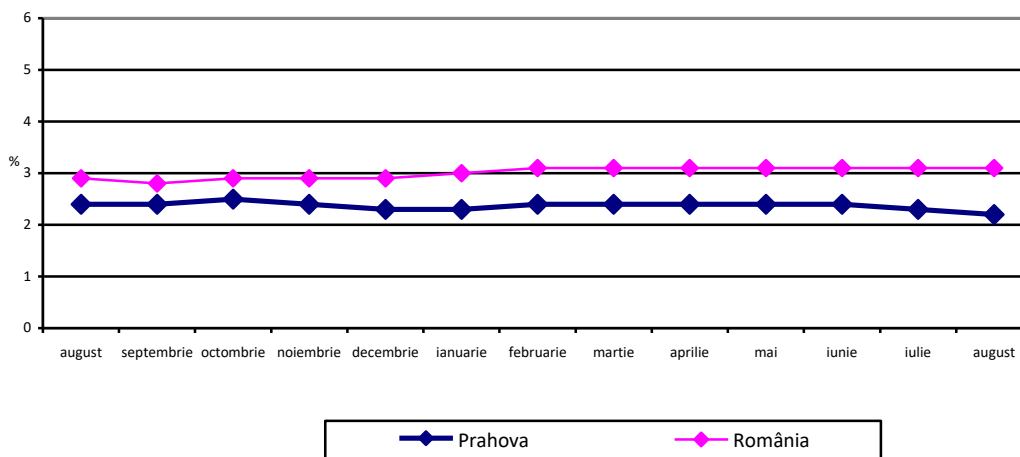
Numărul șomerilor înregistrați la Agenția Județeană de Ocuparea Forței de Muncă Prahova la sfârșitul lunii august 2024 a fost de 6140 persoane, din care 3114 femei.

Rata șomajului⁶ la sfârșitul lunii august 2024 a fost de 2,2%, mai mică cu 0,2 puncte procentuale față de cea înregistrată în luna august 2023.

Pe sexe, rata șomajului înregistrată pentru bărbați a fost de 1,9%, la fel ca în luna august 2023 și pentru femei a fost de 2,8%, mai mică cu 0,2% față de luna august 2023.

Rata șomajului din județul Prahova în luna august 2024 a fost mai mică decât cea înregistrată la nivel național (3,1%).

EVOLUȚIA RATEI ȘOMAJULUI, ÎN JUDEȚUL PRAHOVA ȘI ROMÂNIA ÎN PERIOADA AUGUST 2023 – AUGUST 2024



[Datele graficului în format .xls](#)

⁶ Rata șomajului înregistrat, calculată cu populația activă civilă la 1 ianuarie 2023.

V. INDICATORI SOCIALI

Mișcarea naturală a populației

PRINCIPALII INDICATORI AI MIȘCĂRII NATURALE A POPULAȚIEI

	August 2024	Diferențe +/- față de: august 2023
Născuți vii (persoane)	455	-6
Decedați (persoane)	736	-
Spor natural (persoane)	-281	*
Căsătorii (număr)	516	-31
Divorțuri (număr)	44	+11
Decedați sub 1 an (persoane)	5	+3

[Datele tabelului în format .xls](#)

VI. CONSTRUCȚII

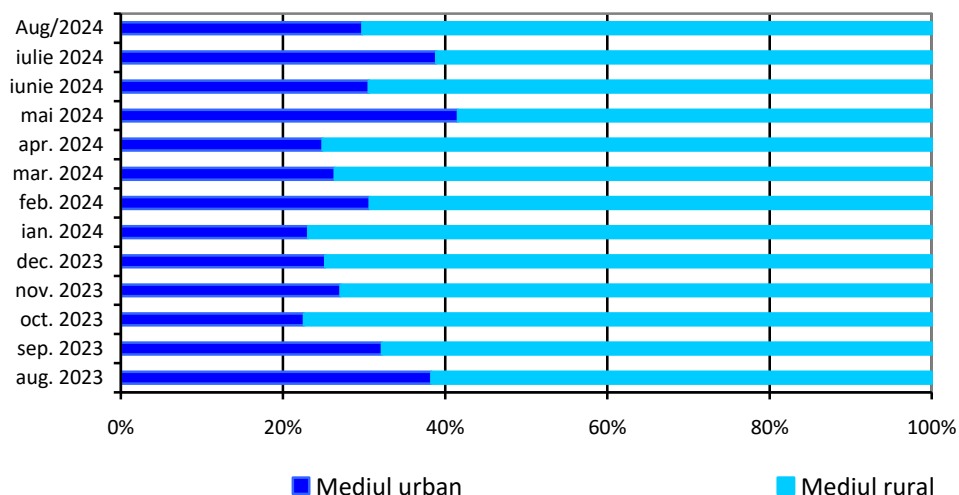
Autorizații de construire

În luna august 2024, în județul Prahova, s-au eliberat 104 autorizații de construire pentru clădiri rezidențiale, în scădere cu 9,6% față de august 2023.

Autorizațiile eliberate pentru clădiri rezidențiale din județul Prahova, în luna august 2024, dețin o pondere de 3,1% din totalul autorizațiilor pentru clădiri rezidențiale din România, ceea ce ne conferă într-un clasament național din totalul autorizațiilor pentru clădiri rezidențiale **locul 11**.

În luna august 2024, din totalul autorizațiilor de construire pentru clădiri rezidențiale, 29,8% au fost eliberate în mediul urban și 70,2% în mediul rural.

STRUCTURA AUTORIZAȚIILOR DE CONSTRUIRE ELIBERATE PENTRU CLĂDIRILE REZIDENȚIALE, PE MEDII DE REZIDENȚĂ, ÎN PERIOADA AUGUST 2023 – AUGUST 2024



[Datele graficului în format .xls](#)

Informații suplimentare:

Pentru interpretarea corectă a indicatorilor, vă rugăm să consultați [Precizările Metodologice](#).

Următorul comunicat de presă referitor la "Evoluția economico-socială a județului Prahova în luna septembrie 2024 față de luna septembrie 2023" va apărea la data de 29 noiembrie 2024.

Arhiva comunicatelor de presă: <http://www.prahova.insse.ro/evolutia-economico-sociala-a-judetului-prahova/>

Compartimentul Sinteză, Coordonare, Diseminare și Relații cu Publicul

e-mail: tele@prahova.insse.ro

Tel: +40244544356